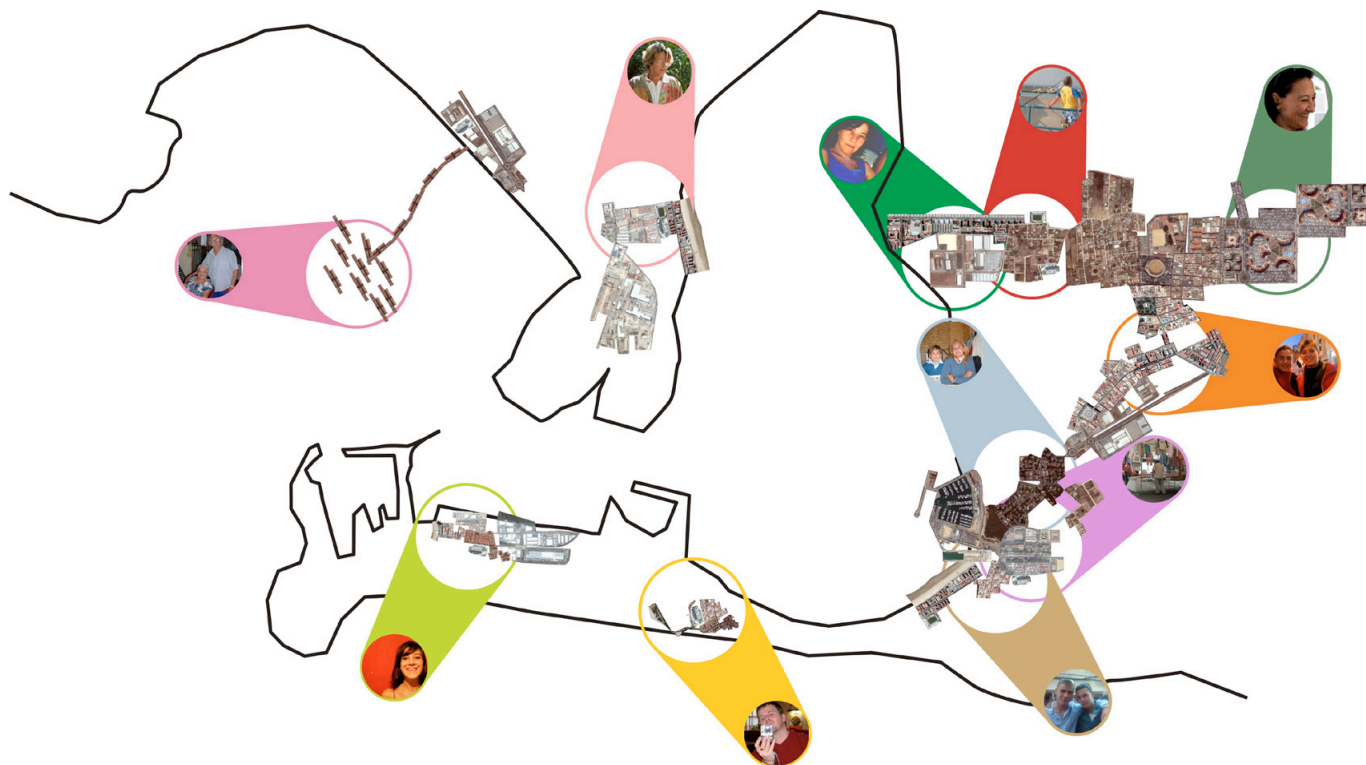


ATRIBUTOS URBANOS

Un proyecto del Centro Andaluz de Arte Contemporáneo



DERIVA BAHÍA

SIMBAHIA VERSIÓN CÁDIZ. Derivas y Cartografías en la Bahía.

URBANLABCA22: R. Hiniesta, L. Gómez, R. Hidalgo, L. Ladrón de Guevara.

“Las leyes de la especulación también son las del azar y cuando los intereses chocan hay problemas”

La propuesta del grupo pretende cartografiar el territorio-ciudad a partir de los atributos. La cartografía deseable no deberían siempre encajar en el soporte geográfico ya que dependiendo de los patrones que introduzcamos en el proceso aparecerán diferentes modelos de ciudad. Ciudad emocional, tradicional, global o una mezcla de todos estos estados.

Para empezar a trabajar hemos creído conveniente la creación de una galería de atributos que separamos

por grupos atendiendo a la escala para que sea más cómoda la elección. Escala Territorial: (Bahía de Cádiz, caños...) (Autovías, vías férreas...). (Modo más extendido de urbanización en California) (Astilleros de Puerto Real, Airbus Industries...). (Parques metropolitanos, salinas...) Dotación. (Universidad de Cádiz, Campus de Puerto Real)

Límites o recortes geográficos conocidos

- Infraestructuras
- Sprawl y urbanizaciones ilegales
- Industrial
- Paisajístico
- Pública Metropolitana
- Cartografías vírgenes de la bahía
- Panorámica de la sierra San Cristobal y los campos de algodón desde el poblado
- de colonización de Doña Blanca.

Escala ciudad

- (Playas, Campo del Sur, Punta de san Felipe) (Avenida de Andalucía, vías soterradas)
- (Torres de Telefónica y de Sevillana de electricidad, gruas portuarias, puertas de tierra...)
- (Playas, nuevas plazas duras) (Zona franca, Muelles de pesca, de contenedores y comercial.)
- Límites o recortes geográficos reconocibles.
- Uniones o Vías.
- Símbolos, Hitos.
- Espacio público. Industrial, logístico.

Escala barrio

- (fachadas urbanas...) (Playas de barrio, plazoletas, pistas deportivas...) (barracas, taberna el manteca, mercado de las flores...) (vivienda social de los años 40, desarrollismo de los años 60, vivienda tradicional del centro histórico)
- Límite Reconocido
- Espacio público
- Hito barrio
- Base de viviendas
- Torre de bomberos de El Puerto de Santa María y panel Publicitario
- Viviendas de Puerto Sherry concluidas/inconclusas

Por otra parte podríamos decir que los atributos pueden ser también los diferentes usos que se les dan a los lugares mencionados anteriormente.

Por tanto podríamos también enumerar una serie de atributos ligados al uso como serían: (Carnavales) . (Uso de viviendas de segunda residencia) (Barbacoas en la playa) (trabajadores de astilleros) La idea entonces es para explorar las diferentes posibilidades que ofrecería una nueva cartografía e incluso intervenir en ella. Lo deseable es jugar con estas fichas con diferentes patrones para poder generar nuevas Cádiz. Es una metodología

que aunque parezca surrealista nos puede ofrecer visiones territoriales que estaban ocultas hasta ahora.

- Manifestaciones tradicionales, pintorescas
- Veraneantes
- Tradiciones recientes.
- Manifestaciones espontáneas.
- Pesca con caña...
- Música en la calle...
- poner en juego esta
- colección de atributos y cruzarlos o
- entremezclarlos gráficamente

Poder hibridar los usos, los atributos y los diferentes espacios es lo que pretendemos hacer. En una primera fase sin intervenir con nuevos elementos intentaremos conseguir "con lo que existe" nuevas visiones de la realidad de la bahía gaditana. Hay infinitos patrones y de estos seleccionaremos algunos de naturaleza diferente, con el fin de encontrar varias variables. Se nos ocurren los artículos de periódicos o bien letras populares como las de los carnavales... He aquí una forma de hibridar el sentir social con su ciudad de un modo utópico pero eficiente, en un trabajo de investigación que sin duda es divertido.

Para una exposición se propondría un juego de piezas. Trozos de ciudad de distintos tamaños con los que se puede jugar y que van generando múltiples imágenes de la Bahía. Nuestro trabajo en definitiva vislumbra unos cuantos ejemplos de hibridación. El resultado final podría ser un catálogo de nuevas Bahías de Cádiz. El patrón utilizado en el trabajo que se presenta ha sido el de los propios habitantes de la bahía, quienes guiados por sus propios intereses y entremezclados por el azar han creado una nueva visión de la bahía gaditana. Utópica, irreal, irónica y aunque parezca mentira, nada más lejos que la realidad.

La construcción actual y la creación de los planes generales en la bahía de Cádiz se ha contentado, a

nuestra forma de ver, con hacer convivir de la forma más sensata posible todos los intereses que se ponen en juego.

Buscando patrones

"Unas unifamiliares que son un mercado, que esta en un centro histórico, a un paso de la playa a la que se accede a través de unas marismas..."

Pensemos por un segundo que le interesa a un tipo que se llama Mike, que es americano, que vive en la base de Rota y que hace uso activo de la bahía gaditana... ¿Que bahía ideal obtendríamos? ¿Si Mike montase su bahía con una utilidad informática similar al famoso juego que obtendríamos? ¿Será siempre su Bahía esa resultante de este trabajo alocado o variaría? Podríamos seguir razonando fuera del recipiente y tendríamos una nebulosa de

Barrios, de categorías edificatorias, de estilos, ámbitos e infraestructuras usadas por Mike a lo largo de su vida.

Por desgracia hoy solo podemos exponer en este cuaderno lo que el ha creído conveniente en este momento y en su situación actual con un programa al que podríamos llamar. Al igual que el del simulador de ciudades, este programa constaría de varias funciones que permitirán dotar a la ciudad ideal de infraestructuras, hitos, zonas verdes...

SIMCITY. "SIMBAHIA VERSIÓN CADIZ". Los personajes de la Bahía

Como si de un juego de mesa se tratase creamos unas fichas con personajes elegidos en el entorno de la bahía. Estos ciudadanos fueron entrevistados siguiendo una encuesta tipo en la que se les preguntaba básicamente por su entorno geográfico y sociocultural. Cada uno respondió en base a su día a día exponiéndonos

cuales eran sus necesidades e inquietudes así como las demandas y virtudes de su entorno. Los personajes fueron seleccionados de las zonas más significativas y problemáticas. Desde la base de Rota, lugar que abre la bahía, pasando por los puertos y terminando con un personaje del centro histórico de Cádiz.

Una vez creados los nuevos Cádiz se distribuyen al azar por la bahía. Nosotros tiramos las canicas y los deseos de cada uno cayeron sobre un plano blanco de la bahía donde solo prevalece la naturaleza que se le supone a cada zona actualmente edificada.

Conflictos vecinales

Encontramos conflictos entre los vecinos una vez que unimos sus barrios con los otros mediante el patrón ofrecido por las canicas. Lo paradójico es que en la realidad los planes generales de ordenación urbana intentan contentar en la medida de lo posible los intereses privados de cada uno de los promotores y propietarios de terrenos. Las bases vecinales, los objetos o los hitos del barrio han cambiado su sentido por el simple hecho de encontrarse en una nueva posición relativa. El trabajo pretende hacer ver esas nuevas situaciones con afán de que se puedan hacer propuestas sobre las nuevas cartografías generadas. El trabajo en definitiva pretende exponer nuevas situaciones que inspiren críticas y propuestas.

ATRIBUTOS URBANOS

Un proyecto del Centro Andaluz de Arte Contemporáneo



RIO SAN PEDRO

ZONA: barrio obrero de clase media baja, con pocas dotaciones y servicios

VIVIENDA: Piso en la 4ª planta de 2 dormitorios, 1 cuarto de baño, cocina y pequeño lavadero, salón y azotea de la comunidad.

Ismael, "el negro" para sus amigos, 22, casado, 1 hijo y otro en camino. Tiene un puesto en el piquito de telas con su mujer. La cosa dice que va bien, ajustada pero contento. Gracias a su furgoneta recorre varios pueblos de la provincia. Echa de menos estar más tiempo en casa con su familia, son siete por que viven con sus padres están encantados con la nueva pantalla plana que han "comprao en el carrel", les coge to la pare del salón".

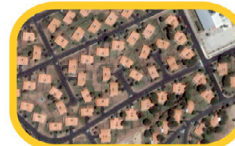


SAN FERNANDO

ZONA: Barriada de hace 40 años donde abundan los bloques de pisos. La ropa colgada son su más llamativa cualidad, y las calles estrechas la hacen una barriada poco amplia.

VIVIENDA: Salón de 26 m², 1 dormitorio de 20m² y otro de 18m², cocina, salón y azotea comunitaria.

"Maná Angeles" vive en San Fernando desde hace tres años con su marido y su hijo, solo hace dos que se caso en Cádiz, le hubiese gustado quedarse a vivir en la capital, pero el precio de la vivienda es demasiado excesivo para una pareja que empieza. El trabaja en Astilleros y pasa allí la mayor parte del día, cuando llega a casa está demasiado cansado como para salir a divertirse y solo quiere disfrutar un rato de su hijo. A Maná Angeles por el contrario San Fernando se le queda pequeño, pasa la mayor parte del tiempo sola, se aburre y si quiere visitar a su madre o hermanas tiene que coger el coche pero no le gusta.



BASE MILITAR DE ROTA

ZONA: La Base Naval de Rota está estratégicamente situada cerca del Estrecho de Gibraltar y en el punto medio entre EE.UU. y Asia. La base está instalada en el término municipal de la ciudad de Rota bajo el mando conjunto de España y los EE.UU. que comparten por igual las instalaciones. La US Navy tiene la responsabilidad del mantenimiento de las infraestructuras de la Base, incluidas las pista de aterrizaje con capacidad para todo tipo de aeronaves, tres muelles activos, 426 edificios y 806 casas residenciales.

VIVIENDA: Viviendas adosadas y a veces apareadas. 3 dormitorios, 1 baño, cocina y salón separados por una barra, terraza y jardín limitado por una pequeña valla. Aparcamiento y trastero exterior y piscina comunitaria.

Mike, 27 años, Minnesota. Viro a España hace 4 años. Sale con una chica de Chipiona, Loli. Es militar. Sale bastante de la base porque le gusta mucho la nuestra española, pero lleva muy por encima ser



CADI-CADI-CADI

ZONA: Vive en uno de los barrios con más tradición de Cádiz, "el barrio de La Viria", en la calle más larga de todo el casco antiguo, Sagasta, frente a la iglesia de San Lorenzo.

VIVIENDA: Típica casa del centro gaditano, caracterizada por pequeños balconcillos a los que se les llama "ciencos". Vivienda tipo organizada entorno a un patio central cubierto por una montera. Segundo de un edificio de tres plantas sin ascensor. Casa amplia de dos dormitorios, salón, baño y aseo, cocina.

Pepe tiene 19 años, su madre es ama de casa y su padre farmacéutico, empezó su enseñanza primaria en Argantoniño pero se quedó en 4º E.S.O. para matense como manco en la farmacia de su padre. Vive en la calle Sagasta por lo que disfruta todos los años de un lugar privilegiado para ver la semana santa. Le encantan las motos y pasar su tiempo libre jugando al "Ispro" con sus amigos entre portillo y portillo.

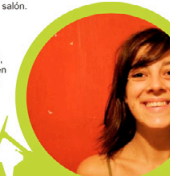


PUERTO REAL

ZONA: Urbanizaciones variadas de adosados con algunos servicios básicos. Zona tranquila de clase media con el pinar de la cantera cerca, lo cual permite atraer pro ser un ambiente más natural y relajado.

VIVIENDA: adosado, tres habitaciones, un baño y un aseo, cocina, sala de estar y salón. Aparcamiento por vivienda y pequeño patio delantero.

Ana y Rafa han encontrado trabajo los dos en dos en puerto real, el como soldador en la empresa Airbus y ella como secretaria en Delphi, al principio cada uno vivían en casa de sus padres en Cádiz y tomaban el tren de cercanías para ir a trabajar. Decidieron hacer poco comprarse un adosado en la zona de los pinarés y están súper contentos. Han hecho amigos en el barrio, parejas que como ellos empiezan una nueva vida. Los fines de semana hacen pequeñas excursiones por



VALDELAGRANA

ZONA: La Urbanización de Valdelagrana, es una importante zona residencial de El Puerto de Santa María. Tiene 5 Km. de playa de arena blanca y fina. Situada muy cerca del puerto deportivo Puerto Sherry, dentro de la Urbanización, tiene los servicios de Supermercado, Restaurantes, Cafetería, Bares con Terrazas, Pub, Discotecas, Bolea, Pista de Patinaje, Panaderías, Papelería, Estancos, Heladerías, Tiendas de Souvenir, Centro Médico, Farmacias, Parada de Taxis y Autobuses, Oficina de Información y Turismo.

VIVIENDA: Ascensor, 1 Baño, 2 Dormitorios, 1 Plaza Aparcamiento, 1 Salón, cocina americana, y terraza.

Rosana, 57 años, Viuda, Sevillana. Dos hijos. Veranea en Valdelagrana desde hace muchos años, antes de que se masificara como ahora. Echa de menos los veranos más calmados y las carreteras sin atascos para poder llegar. Pasa allí la época de verano y algún que otro fin de semana que quiere escapar de Sevilla. Le gusta mucho el Puerto de Santa María y también suele dar una vuelta por Cádiz.



ATRIBUTOS URBANOS

Un proyecto del Centro Andaluz de Arte Contemporáneo

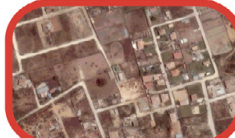


POBLADO DE DOÑA BLANCA

ZONA: Hasta hoy el Poblado de Doña Blanca se veía como una zona muy alejada de El Puerto, pero hoy con las nuevas promociones que se están construyendo por la zona de Valle Alto y alrededores, con las facilidades de transporte y el fácil acceso a la ciudad, no hay nada lejito. Es una zona que se está intentando activar como áreas en las que antes no había vida, Pinar Honda o la zona de El Juriscal. Por ejemplo.

VIVIENDA: Viviendas de protección oficial de autoconstrucción, dos dormitorios, salón, aseo y baño, jardín trasero y garaje.

Antonia y Manolo. Están casados desde hace 60 años. Y se fueron a vivir al poblado porque Manolo era algaerense. Ya está jubilado, pero salen poco de allí. Echan de menos la playa. Don Manolo ya no puede conducir. Pero les gusta la tranquilidad de donde viven. Tuvieron que mudarse a las casas nuevas del poblado, pero echan de menos sus tejados y tejado a dos aguas.



PINAR DE COIG

ZONA: son varias casas dispuestas sin orden exacto mas que el que los propios vecinos han querido poner. Caminos sin asfaltar y zona sin urbanizar. Pero como dicen un ambiente suficientemente adaptado para sus necesidades.

VIVIENDA: 1 Aseo, 1 Baño, 2 Dormitorios, 1 Salón, cocina, 1 jardín trasero, sin agua corriente.

Manuel, 38 años, del Puerto de toda la vida. Lleva cinco años viviendo en una casa en una zona legal no urbanizable del puerto, el pinar de Coig. El dice que allí es feliz, aunque le faltan varias cosas que aporta una ciudad y tenga que llegar a su casa por un camino de tierra. El dice que no se moverá, la vivienda está carísima y allí ha conseguido lo mismo a menor precio. No tiene muy claro que pasara con estas casas aun, son gestiones muy lentas y no hay noticias claras. Mientras tanto seguirán igual, los nietos pueden jugar mas libremente por el pinar y eso le vale todo.



ZONA FRANCA

ZONA: Zona industrial reformada en los últimos años en cuanto a la ampliación de las industrias albergadas. Situación a las puertas de la ciudad de Cádiz.

Chari tiene 38 años y trabaja como periodista en el nuevo edificio de La Voz de zona franca, esta encantada por que el nuevo edificio esta adaptado a las ultimas tecnologías informáticas y además de poseer aparcamiento gratuito y comodo, tiene guardería lo que le resuelve bastante su vida diaria por no necesita contratar una niñera q se quede con el mes pequeño de sus 3 hijos. Incluso puede darle ella misma de comer. Nos cuenta que la zona franca de Cádiz a mejorado mucho en los últimos años desde q se incorpo raron oficinas además de los ya existentes industrias y almacenes. Lo único que hecha en falta es un medio de transporte que comunique de forma efectiva Chiclana con Cádiz.



VISTAHERMOSA, EL PUERTO DE STA. MARIA

ZONA: La Urbanización de Vista Hermosa, está situada a unos 800 Metros del Puerto de Santa María, y está compuesta por un Centro Comercial, donde esta ubicado el Edificio Vista Hermosa, un amplio número de chalets, urbanizaciones y la zona de playa. Acceder a ella es sencillo desde la carretera El Puerto-Rota. La urbanización consta de unas Avenidas anchas, con Chalets y zonas ajardinadas hasta la playa, la cual es de arena blanca y fina y está a mar abierto.

VIVIENDA: Parcela de unos 800 m2 donde 200 m2 son construidos. 4 dormitorios, 3 baños y un aseo, 2 plazas de garaje, amplia cocina y salón, comedor, sala de estar, trastero y terraza. Climatización en toda la vivienda y una agradable piscina en el patio trasero. Isabel. Cuasi para las amigas, 56 años, madrileña, madre de familia casada. Veranea en vista hermosa, en un chalet con piscina y un buen jardín que le rodea. No trabaja. Se levanta desayuna, se da la vuelta por su casa, se arregla...muchos complementos, se acerca por el club de golf, se toma el café con sus amigas y se da unos masajes. Están encantadas con su ciudad. Le gusta ir de compras sin salir de su municipalidad.



CADI- CADI

ZONA: Vive en extramuros en una zona tranquila y acogedora, casi todo queda en el mismo barrio, el colegio, la playa, el cine y la estación de tren, incluso varios parques donde suele reunirse con sus amigos. Con todo tipo de comercios cercanos.

VIVIENDA: tener piso de 16 familias. Amplio. Tres dormitorios, salón, cocina, comedor, despacho, baño y aseo, patio interior, azotea y aparcamiento comunitario, trastero. A 200m de la playa

Maria estudia 4º de E.S.O. en las Escuelas y el año que viene ira a San Felipe para hacer bachillerato. Al salir del colegio siempre echa el rato con sus amigas "en juanito" (punto de encuentro de todo el colegio) antes de ir a casa a comer. Cuando no esta con ellas esta organizada al Messenger, su madre tiene que gritarle todos los dias para que deje de ver Rebebe y se ponga a hacer la tarea, a pesar de ello le van muy bien los estudios. A la hora de salir a divertirse Cádiz es les queda chico

